



Infos pratiques

Le service social écoute et propose des solutions adaptées aux situations de toutes les étudiantes et de tous les étudiants (boursiers, non boursiers, internationaux des établissements publics et privés dans le Rhône, la Loire et l'Ain).

ssocial@crous-lyon.fr

pour prendre rendez-vous avec un assistant social ou une assistante sociale



Faculté de Médecine, Télécom, Institut d'Optique à Saint-Étienne et les étudiants avec des troubles de santé graves ou en situation de handicap de l'Université Jean Monnet
Service social de la Médecine Préventive Universitaire :
[contacts sur univ-st-etienne.fr](mailto:contacts@univ-st-etienne.fr)



crous-lyon.fr



INSA Lyon

social-etudiants@insa-lyon.fr

ENTPE

jennifer.ndiaye@entpe.fr

Culture

- Je connais le Pass étudiant ou la carte culture à Lyon, Saint-Étienne et Roanne
- J'ai moins de 18 ans, j'ai mon Pass culture national
- Musées, patrimoine, théâtres, cinéma... je me renseigne sur les tarifs et les gratuités
- Je suis le compte instagram @crouslion pour participer aux événements gratuits

Transports



- J'ai pris mon abonnement avec la réduction étudiante ou boursier
- J'ai loué gratuitement un Free Vélo'v (Lyon)

Pour bien démarrer l'année universitaire, je coche les cases des actions que j'ai menées.

Je n'attends pas d'être dans une situation vraiment compliquée pour demander de l'aide.

20 cases et plus : Bravo !

Entre 10 et 19 cases : je continue comme ça et je m'assure de ne rien avoir oublié pour éviter les mauvaises surprises

Moins de 10 cases : je prends contact avec le service social qui pourra m'aider

Bien-être

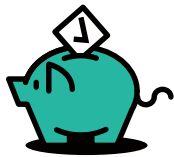
- Je me renseigne sur les activités sportives proposées par mon établissement
- Je connais les aides pour m'aider à pratiquer un sport
 - ▶ Pass.sports.gouv.fr
 - ▶ Lyon campus
- Je connais les dispositifs d'écoute
 - ▶ Nightline, écoute par des étudiants
 - ▶ ACCA, numéro gratuit 7/24 : 0800 73 08 15
 - ▶ Monparcourspsy.sante.gouv.fr
 - ▶ Le planning familial
 - ▶ Les Points accueil écoute jeunes (PAEJ)
 - ▶ apsytude.com consultations en résidence Crous
 - ▶ Espace Info Jeunes Saint-Étienne

Internationaux

- À la rentrée, je pose mes questions aux Student Welcome Desk à Lyon et Saint-Étienne
- Je connais la direction des relations internationales de mon établissement qui est là pour m'aider
- Si j'arrive en France avant le 1^{er} janvier, je fais ma déclaration de ressources au Service des Impôts des particuliers entre avril et juin (même si je n'ai pas travaillé)
- Je peux prendre mon repas au tarif étudiant au Crous (3,30€ ou 1€) en activant mon compte Izly

Budget

Avant la rentrée



- J'ai fait ma demande de bourse (janvier -mai)
 - ▶ messervices.etudiant.gouv.fr
- J'ai un compte bancaire à mon nom
- J'ai calculé mon budget pour l'année
- J'ai des économies de cet été
- J'ai un soutien familial

Pendant l'année

- J'ai besoin d'un job étudiant
- Je prépare un CV et une lettre de motivation

Pour aller plus loin

- ▶ boussole.jeunes.gouv.fr
- ▶ mesdroitssociaux.gouv.fr (simulateur de droits)
- ▶ mesaides.universite-lyon.fr (aides étudiantes dans le Rhône, l'Ain et la Loire)
- ▶ info-jeunes.fr
- ▶ jobaviz.fr

Études

Avant la rentrée



- J'ai réfléchi à mon projet d'études
 - ▶ Je me renseigne auprès des services d'orientation
- J'ai payé la CVEC
- J'ai payé les frais d'inscription

Pendant l'année

- En situation de handicap je m'adresse à la Mission handicap de mon établissement
- En cas de problème de santé, je prends rendez-vous avec le Service de Santé Étudiante dans les universités.

Santé

Avant la rentrée



- J'ai un compte Ameli (sécurité sociale)
 - ▶ assure.ameli.fr
 - ▶ etudiant-etranger.ameli.fr (internationaux)

Pendant l'année

- J'ai souscrit à une mutuelle si je ne suis pas rattaché à celle de mes parents
 - ▶ La complémentaire santé solidaire (C2S)
- J'ai envoyé mon certificat de scolarité à la mutuelle de mes parents

Pour aller plus loin

- ▶ masante.universite-lyon.fr
- ▶ Les Services de santé étudiante ou Service de santé universitaire dans les universités
- ▶ Espace Santé Jeunes Lyon
- ▶ Les CeGiDD (centre de dépistage et de prise en charge des IST)

Logement

Avant la rentrée



- J'ai un logement
 - ▶ [Trouverunlogement.lescrous.fr](https://trouverunlogement.lescrous.fr)
 - ▶ Lokaviz.fr
 - ▶ Crous-lyon.fr le guide du logement hors Crous
- J'ai un garant locatif
 - ▶ Visale.fr
 - ▶ Une personne de mon entourage
 - ▶ FSL possible pour les étudiants salariés : toodego.fr
- J'ai assuré mon logement
- J'ai ouvert les compteurs d'eau et d'électricité (sauf Crous)
- J'ai effectué ma demande d'APL
 - ▶ Caf.fr
- J'ai signalé que je suis en situation de handicap (MDPH) à handicap@crous-lyon.fr

Pendant l'année

- Je déclare mes ressources tous les 3 mois à la CAF
- Je mensualise mes frais pour mieux maîtriser mon budget
- J'ai équipé mon logement
 - ▶ Je m'équipe progressivement
 - ▶ J'achète moins cher via associations, brocantes solidaires et applis (Envie, Emmaüs, Leboncoin...)

Justice et administration

Avant la rentrée

- Je sais où trouver une aide juridique ou administrative
 - ▶ Maisons de justice et du droit
 - ▶ France Services
 - ▶ Pimms Médiation
 - ▶ La boutique du droit à Lyon
 - ▶ Associations de défense des consommateurs

Alimentation



- J'ai activé et chargé mon compte Izly pour payer le tarif étudiant (3.30€ ou 1€)
- Je connais les astuces pour diminuer mon budget
 - ▶ J'évite les livraisons à domicile
 - ▶ Je prends un 2^{ème} repas à emporter au Crous
 - ▶ Je vais au marché
 - ▶ J'utilise les applis et les rayons anti-gaspi
- Je peux faire une demande de repas à 1€ si je suis en difficulté financière
 - ▶ crous-lyon.fr

Pour aller plus loin

- ▶ Les épiceries solidaires étudiantes (Agoraé, Episcia...)
- ▶ Les distributions gratuites (Linkee, Cop1, Restos du cœur, Secours Populaire...)