

## Communiqué de presse

### Inauguration de la résidence universitaire Françoise-Barré-Sinoussi, de la cafétéria Le Labo et de l'espace Michel Eyssette à Lyon 8

**350 nouvelles places d'hébergement, une cafétéria et un espace d'enseignement**



Le 18 juillet 2022 a été inauguré un nouvel ensemble regroupant une résidence universitaire de 350 places d'hébergement, une cafétéria et un espace de formation sur le campus universitaire Laënnec de l'Université Claude Bernard Lyon 1.

La résidence Françoise Barré-Sinoussi vient compléter l'offre de logement du Crous de Lyon dans le 8<sup>ème</sup> arrondissement de Lyon en accueillant dès la rentrée 2022, 350 résidents et résidentes répartis dans 4 bâtiments situés au 15 et au 19 rue Paradin. Plusieurs typologies de logements sont proposées afin de répondre aux besoins des étudiants :

- 244 studios de type T1 (dont 13 studios PMR)
- 14 colocations de 3 chambres (dont 6 colocations PMR)
- 12 colocations de 4 chambres
- 2 grandes colocations dites « ruches » de 8 chambres





**RÉPUBLIQUE  
FRANÇAISE**

*Liberté  
Égalité  
Fraternité*



Dans les collocations chaque chambre dispose d'un point d'eau en complément des salles d'eau partagées (de 1 à 4 selon la taille du logement).

Les résidents bénéficieront d'une salle de sport, de salles de travail réparties dans les bâtiments, d'un grand espace de coworking, d'un foyer, d'une laverie et d'un local à vélo sécurisé.

La cafétéria Le Labo d'une superficie de 255m<sup>2</sup> pourra accueillir 150 personnes assises et sera ouverte de 7h30 à 17h. Accessible à tous les étudiants et les personnels du campus, elle proposera une offre de snacking, boissons, sandwiches et plats à emporter.



Enfin, un partenariat innovant avec l'Université Claude Bernard Lyon 1 (UCBL) a été établi afin d'inscrire pleinement la résidence au cœur du campus comme un lieu de vie et d'études. Le nouveau site accueille ainsi la salle d'enseignement Michel Eyssette de l'Institut des Sciences et Techniques de la Réadaptation (ISTR) - UCBL, qui permettra de former les futurs kinésithérapeutes notamment.

## **Un bâtiment Haute qualité environnementale (HQE)**

➤ Le projet de construction a été réalisé dans le cadre d'un marché global public de performance (MPGP) qui permet d'associer l'exploitation et la maintenance à la conception-réalisation afin de remplir des objectifs chiffrés en termes de niveau d'activité, de qualité de service, d'efficacité énergétique et d'incidence écologique. Demathieu Bard Bâtiment Sud Est et les agences Sud Architectes et Atelier de Ville en Ville ont mené une réflexion approfondie afin de réduire au maximum l'impact écologique des bâtiments sur leur environnement, de la conception à l'exploitation en passant par la phase de construction. Ainsi l'utilisation de béton bas carbone a permis de



réduire de 20% l'impact environnemental à la construction. La façade en béton thermique, les menuiseries bois-aluminium, les dispositifs de volets roulants et de brise-soleil, des vitrages à contrôle solaire sur les façades exposées permettent de limiter les déperditions et d'assurer la pérennité de l'enveloppe. La végétalisation en cœur d'îlot offre une perméabilité élevée du site, en plus d'un effet de fraîcheur, les toitures terrasses végétalisées assurent la diminution des températures, tout en offrant des espaces favorisant la biodiversité en ville. Les résidents et les résidentes seront dès la rentrée impliqués dans le maintien de bonnes performances énergétiques grâce à des opérations de sensibilisation (éco-gestes, bonne température, ...).

➤ **L'ensemble de ces dispositifs a permis au site d'obtenir une certification à énergie positive NF (Habitat HQE : profil Excellent ; référentiel E+ /C- : niveau E 3 C 1.**



## Partenariat avec l'Université Claude Bernard Lyon 1 / ISTR

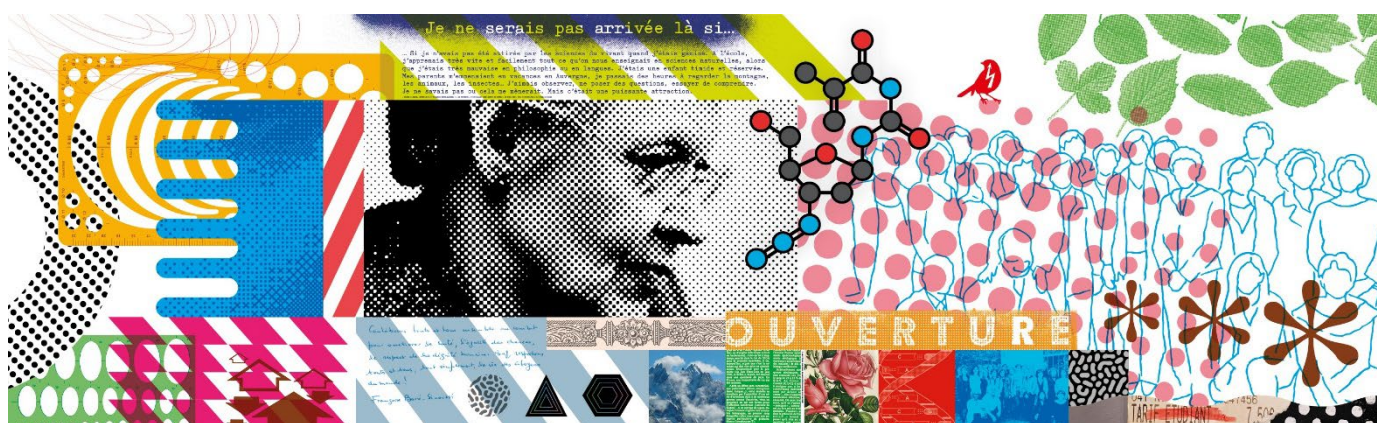
Le projet de résidence Barré-Sinoussi s'inscrit dans un partenariat avec l'Université Claude Bernard Lyon 1 et a permis de doter l'Institut des Sciences et Techniques de la Réadaptation (ISTR) d'un espace gymnique adapté aux techniques d'enseignement spécifiques des formations paramédicales, notamment en kinésithérapie, psychomotricité et ergothérapie. La création de ce nouvel espace, financé par l'UCBL sur fonds propres, s'inscrit dans la création d'un pôle paramédical sur le site de La Buire à l'occasion de la rénovation du bâtiment Laënnec. Les deux grandes salles de pratique (150m<sup>2</sup> et 100m<sup>2</sup>) bénéficient d'une importante hauteur sous plafond de 3,50 mètres ; elles sont accompagnées d'un espace de stockage, de vestiaires et de locaux techniques.



L'ISTR est une structure unique sur le plan national en rassemblant un potentiel pédagogique et un potentiel de recherche très importants, accru par le nombre des filières représentées. Ainsi, elle favorise les échanges scientifiques et permet une meilleure préparation à la vie professionnelle des étudiants en formation. Le Professeur Michel Eyssette, ancien directeur de l'ISTR et décédé en 2021, donne son nom à cet espace. Il a œuvré durant toute sa vie professionnelle à promouvoir le caractère transversal de la discipline, ainsi que l'insertion sociale et professionnelle des patients en situation de handicap.

## Une résidence à la signalétique inspirante

Le nom de la résidence a été donné en accord avec Françoise Barré-Sinoussi, prix Nobel de médecine. Son parcours, sa détermination et ses recherches (la découverte du VIH) ont inspiré l'artiste Jean Lambert pour l'ensemble de la signalétique dans les bâtiments de la résidence et la cafétéria. La fresque principale, installée dans Le Labo et le Foyer, résume le vocabulaire graphique utilisé pour créer des fresques colorées dans les étages et sur les portes d'accès de chacun des 4 bâtiments dont les noms *Adéno*, *Buenos Aires*, *Dream* et *Care* ont été choisis en référence à la scientifique. On retrouve ainsi son équipe de l'Institut Pasteur, un article du Monde publié lors de l'apparition du nouveau virus, des références à la nature dans laquelle elle se ressource et un message de Françoise Barré-Sinoussi : « *Contribuons toutes et tous ensemble au combat pour améliorer la santé, l'égalité des chances, le respect de la dignité humaine. Bref, respectons toutes et tous, tout simplement la vie des citoyens du monde !* ».



---

## Projet

Maîtrise d'ouvrage :

**Crous de Lyon**

Mandataire du Marché Public Global de  
Performance :

**Demathieu Bard Bâtiment Sud Est**

Architectes :

**Sud Architectes et Atelier de Ville en Ville**

Conducteur d'opération :

**Setec organisation**

---

## Financements

### **Résidence F. Barré-Sinoussi / Espace M. Eyssette**

- Emprunt Crous de Lyon : 14 650 000 €
- Fonds propres Crous de Lyon : 2 998 497 € (dont 209 573 € issus de la CVEC)
- Lyon Cité Campus - Région Auvergne Rhône-Alpes : 2 800 000 €
- Crous : 1 172 607 €
- Université Claude Bernard Lyon 1 : 1 029 359 € (espace gymnique Michel Eyssette)
- Agence de l'eau : 119 896 €
- CPER État : 115 000 €

**Total : 22 885 359 €**

### **Cafétéria Le Labo**

- Fonds propres Crous de Lyon : 660 000 €

---

## **Le Crous de Lyon mène une politique de rénovation et de construction de logements ambitieuse**

Afin de renforcer l'amélioration des conditions de vie et d'études des étudiants dans l'académie de Lyon, **le Crous de Lyon poursuit son effort de rénovation des résidences universitaires**, avec l'objectif de les avoir terminés en 2024 (taux de réhabilitation de 87,3% en 2020). En 2021 **39,5 millions d'euros ont été engagés par l'opérateur de l'État**.

**La construction de logements neufs est une priorité avec un objectif de 2 300 nouveaux logements à l'horizon 2025** sur du foncier disponible (foncier existant, densification ou mobilisation de foncier de l'État).

**En 2022, le plan de construction et de rénovation de logements se poursuit avec 1 216 nouvelles places d'hébergement (1 127 logements) qui seront ouvertes d'ici la fin de l'année et 237 chambres rénovées** (ajout de sanitaires individuels), grâce à des investissements massifs du Crous de Lyon, du Crous, de l'État et de la Région Auvergne-Rhône-Alpes :

- **Résidence Claudie Haigneré** à Lyon 8<sup>ème</sup> : 656 studios, dont 324 studios livrés en juillet 2022, puis 332 autres studios fin 2022.
  - **Résidence Françoise Barré-Sinoussi** sur le campus Laënnec à Lyon 8<sup>ème</sup> : 272 logements (350 places dans 244 studios et 28 colocations)
  - **Résidence Perrin-Fayolle** à Lyon 5<sup>ème</sup> en construction sur le site Allix, ouverture au 2<sup>ème</sup> trimestre 2023 (62 nouveaux studios).
  - **Prise en gestion de la résidence Patay** à Lyon 8<sup>ème</sup> en juin 2022 pour le compte de Grand Lyon
- Habitat (99 studios dont 10 PMR et 11 colocations de 2 chambres soit 121 étudiants accueillis)
  - **Rénovation du bâtiment G et du 1<sup>er</sup> étage du bâtiment H de la résidence Allix** à Lyon 5<sup>ème</sup> pour la rentrée 2022 (237 chambres rénovées avec ajout de sanitaires individuels soit 264 logements après rénovation) ; en septembre 2022 début de rénovation du Bâtiment F (102 chambres).
  - **À Saint-Étienne, réhabilitation du bâtiment A de la résidence Métare** à la rentrée (transformation des 130 chambres en studios).

---

### **Contacts presse**

Alicia Treppoz-Vielle  
directrice de la communication Crous de Lyon  
[alicia.treppoz-vielle@crous-lyon.fr](mailto:alicia.treppoz-vielle@crous-lyon.fr) | 07 78 82 28 44

Béatrice Dias  
directrice de la communication Université Claude Bernard Lyon 1  
[beatrice.dias@univ-lyon1.fr](mailto:beatrice.dias@univ-lyon1.fr) | 06 76 21 00 92